

***ОДЕЖДА И АКСЕССУАРЫ
ДЛЯ ЧИСТЫХ ПРОИЗВОДСТВЕННЫХ
ПОМЕЩЕНИЙ***

Каталог продукции

Оглавление

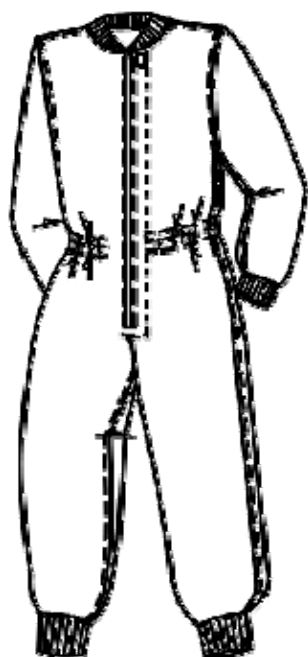
Комбинезоны	4
Модель № 101	4
Модель № 101/1	4
Модель № 101-К	5
Модель № 101/2-К	5
Халаты	6
Модель № 103	6
Модель № 103-У	6
Модель № 103-С	7
Модель № 103-СУ	7
Модель № 103-МУ	7
Модель № 204	8
Халат мод № 205	8
Блузоны	9
Модель № 104	9
Модель № 105	9
Модель № 113	9
Модель № 102	10
Модель № 107	10
Модель № 38 М	10
Модель № 38 Д	11
Модель № 410	11
Модель № 411	11
Брюки	12
Модель № 35	12
Модель № 35/1	12
Головные уборы (шлемы, шапочки)	13
Шлем 1/1	13
Шлем 1/2	13
Шлем 2/1	13
Шлем 2/2	14
Шлем 2/3	14
Шлем 2/4	14
Шапочка 1	14
Шапочка 3	15
Шапочка № 4	15
Маска многоразового использования	15
Бахилы	16
Бахилы №2	16
Бахилы №4	16
Бахилы №3	17
Бахилы №5	17
Бахилы №8	17
Бахилы №8М	18
Бахилы №9М	18
Бахилы №1	18
Бахилы №6	19
Бахилы №7	19
Бахилы №11	19
Белье многоразового использования	20
Фуфайка № 1	20
Фуфайка № 2	20

Брюки.....	21
Брюки № 3.....	21
Брюки № 4.....	21
Комплект одежды для работающих в помещениях с пониженными температурами.....	22
Блузон №301.....	22
Брюки №335.....	22
Бахилы №31.....	23
Жилет № 302.....	23
Одежда для работников пищевых предприятий.....	24
Туника модель № 12.....	24
Туника модель № 12-М.....	24
Туника модель № 12-М1.....	25
Туника модель № 412.....	25
Халат модель № 13/1.....	26
Блузон модель № 40.....	26
Блузон модель № 411-М.....	26
Колпак поварской.....	27
Косынка-наколка.....	27
Шапочка с козырьком.....	27
Ассортимент перчаток.....	28
Модель №1.....	28
Модель №2.....	28
Модель №3.....	28
Модель №4.....	28
Модель №5.....	29
Модель №6.....	29
Модель №7.....	29
Обтирочные материалы.....	30
Приспособления для очистки обуви.....	31

Комбинезоны

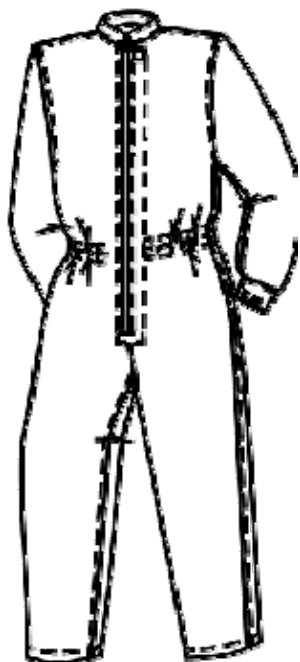
Описание внешнего вида комбинезонов

- Силуэт – прямой, свободный.
- Покрой – рубашечный или реглан.
- Перед - с центральной застежкой на тесьму-молнию с внутренним пыле-защитным клапаном.
- Спинка – со средним швом.
- Комбинезон неотрезной по линии талии.
- Рукав – втачной одношовный или реглан одношовный длиной до запястья. По низу рукава – удлиненная манжета из эластичного трикотажного полотна, плотно облегающая запястье.
- В области талии прилегание регулируется шнуром, продетым в кулису, настроенную с изнаночной стороны комбинезона.



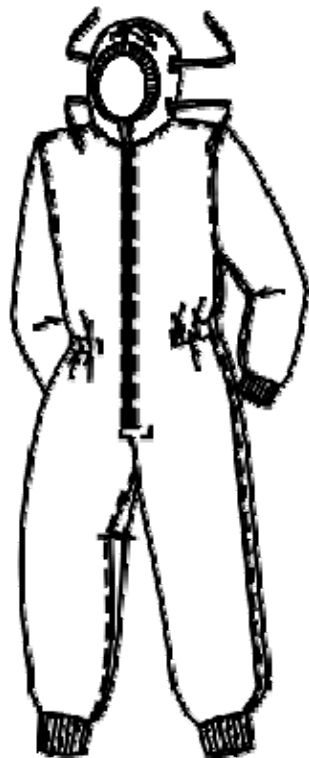
Модель № 101

- Горловина обработана обтачкой из эластичного трикотажного полотна.
- По низу брючин – манжеты изготовленные из эластичного трикотажного полотна, плотно прилегающие к телу.



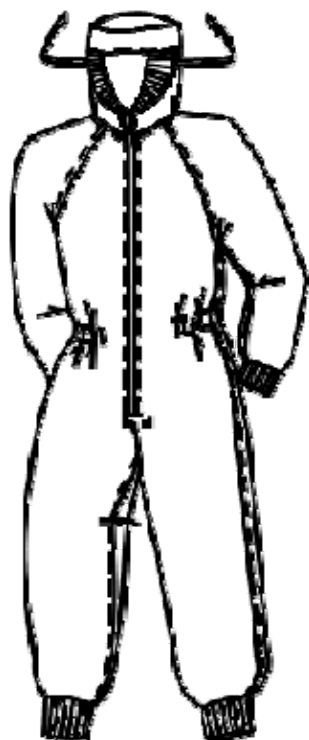
Модель № 101/1

- По горловине – воротник-стойка из основного материала.
- Низ брючин обработан швом в подгибку



Модель № 101-К

- В горловину комбинезона вшит капюшон. Лицевой вырез капюшона обработан обтачкой из эластичного трикотажного полотна. Плотное прилегание капюшона к голове регулируется двумя парами тесемок-завязок: в височной области и области шеи.
- По низу брючин – манжеты изготовленные из эластичного трикотажного полотна, плотно прилегающие к телу.



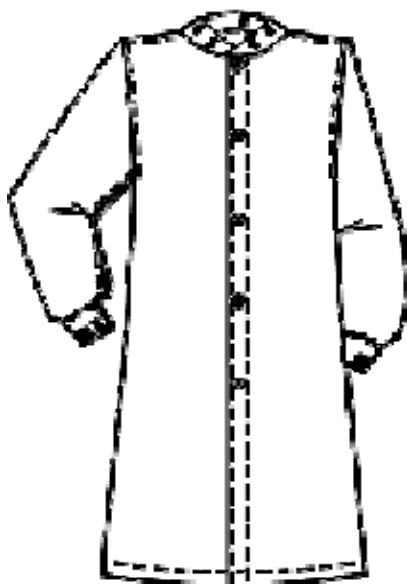
Модель № 101/2-К

- В горловину комбинезона вшит капюшон. Лицевой вырез капюшона обработан обтачками из эластичного трикотажного полотна, которые заходят на область ушей. Плотное прилегание капюшона к голове регулируется парой тесемок-завязок в височной области.
- По низу брючин – манжеты изготовленные из эластичного трикотажного полотна, плотно прилегающие к телу.

Халаты

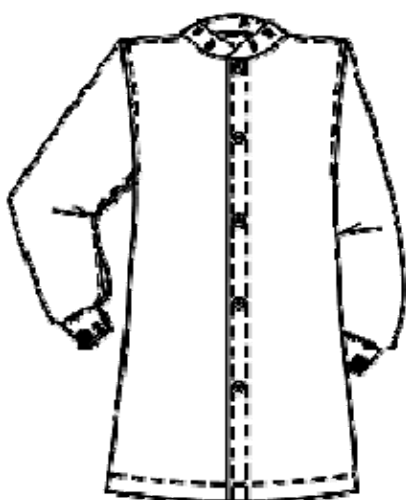
Описание внешнего вида халатов

- Силуэт – прямой, свободный.
- Покрой – рубашечный.
- Полочки могут быть с карманами (количество и вид кармана по требованию заказчика).
- Спинка – цельнокроеная.
- Рукав – втачной одношовный. По низу рукава – манжета из эластичного трикотажного полотна, плотно облегающая запястье.
- Горловина обработана обтачкой из эластичного трикотажного полотна



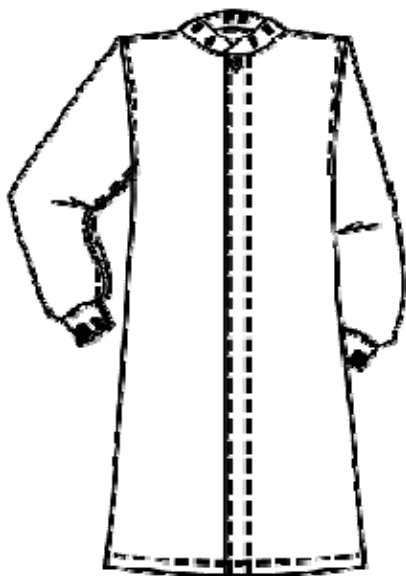
Модель № 103

- Длина халата – до середины голени.
- Перед с центральной бортовой застежкой на 5 петель и 5 пуговиц.



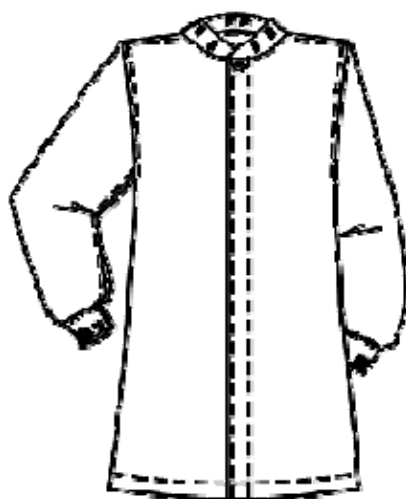
Модель № 103-У

- Длина халата до колена.
- Перед с центральной бортовой застежкой на 5 петель и 5 пуговиц.



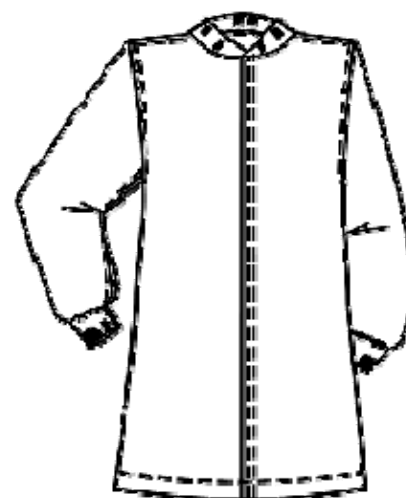
Модель № 103-С

- Длина халата – до середины голени.
- Перед с центральной потайной застежкой на 5 петель и 5 пуговиц.



Модель № 103-СУ

- Длина халата до колена.
- Перед с центральной потайной застежкой на 5 петель и 5 пуговиц.



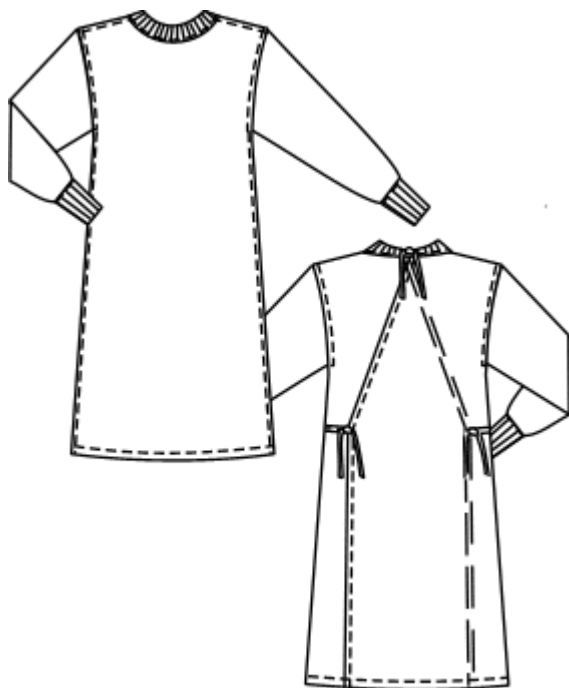
Модель № 103-МУ

- Длина халата – до колена.
- Перед с центральной потайной застежкой на тесьму-молнию.



Модель № 204

- Длина халата - до щиколотки.
- Перед - цельнокроеный.
- Спинка с запахом.
- Рукав втачной одношовный, состоящий из двух частей: верхней и нижней. Длина рукава до запястья. По низу рукава манжета из эластичного трикотажного полотна, плотно прилегающая к запястью.
- Воротник – стойка с двумя лентами – завязками (для правой и левой полуспинок).
- Завязка левой полуспинки продевается в петлю на воротнике-стойке с правой стороны, затем в шлевку посередине воротника. Завязка правой полуспинки продевается в шлевку воротника на уровне левого плечевого шва. Обе завязки завязываются полубантом на левом плече.
- Халат по линии талии фиксируется двумя полупоясами, которые завязываются на левом боку полубантом.
- Перед и нижняя часть рукавов изготавливаются из полиэфирной ткани с водоотталкивающими свойствами.
- Полуспинки, верхняя часть рукавов, воротник, завязки воротника, полупояса изготавливаются, как правило, из смесовых тканей (смесь хлопчатобумажных и полиэфирных нитей).



Халат мод № 205.

- Силуэт прямой, свободный.
- Покрой рубашечный.
- Спинка состоит из двух полуспинок с запахом и завязками по горловине и линии талии. Одна полуспинка завязывается по линии талии с внутренней стороны, другая симметрично снаружи.
- Рукав втачной одношовный. Длина рукава до запястья. По низу рукава манжета из эластичного трикотажного полотна, плотно прилегающая к запястью.
- По горловине - обтачка из эластичного трикотажного полотна.
- Длина халата – до колен.

Блузоны

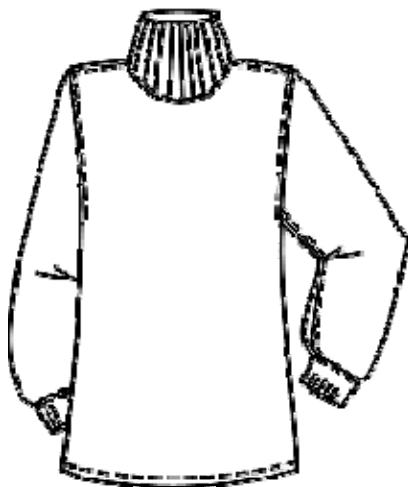
Описание внешнего вида

- Силуэт – прямой, свободный.
- Покрой – рубашечный.
- Длина блузона – до середины бедра.
- Перед блузона может быть выполнен с карманами (количество и вид карманов по требованию заказчика).
- Рукав – втачной одношовный. По низу рукава – манжета из эластичного трикотажного полотна, плотно облегающая запястье.



Модель № 104

- Перед и спинка цельнокроеные.
- Горловина обработана обтачкой из эластичного трикотажного полотна.



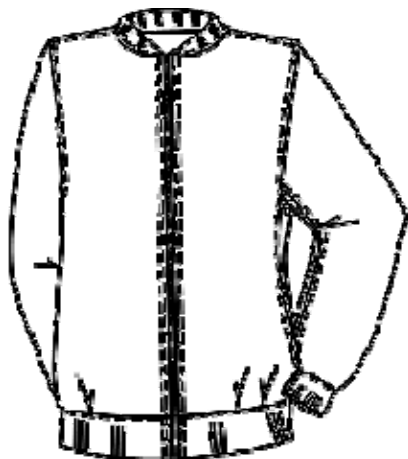
Модель № 105

- Перед и спинка цельнокроеные.
- По горловине – высокий воротник-стойка, прилегающий к шее.

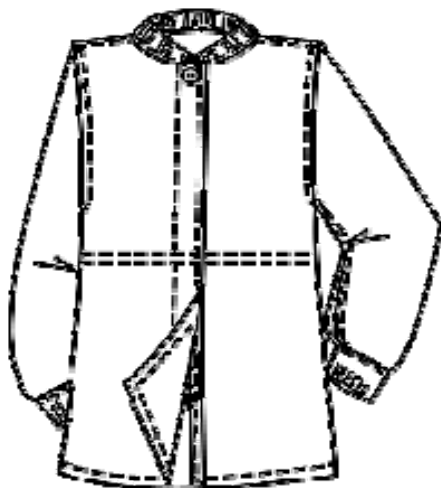


Модель № 113

- Перед и спинка цельнокроеные.
- Горловина обработана обтачкой из эластичного трикотажного полотна.
- По низу блузона – пояс из эластичного трикотажного полотна, плотно прилегающий к бедрам.

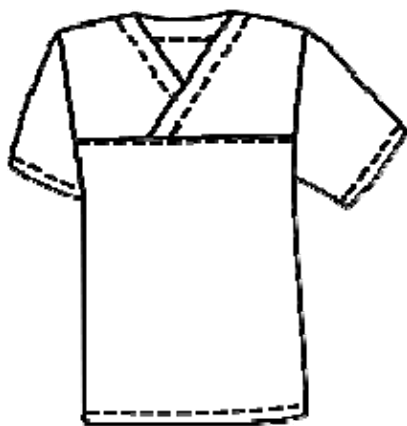
Модель № 102

- Перед с центральной застежкой на тесьму-молнию с внутренним пылезащитным клапаном.
- Спинка цельнокроеная.
- Горловина обработана обтачкой из эластичного трикотажного полотна.
- По низу блузона – пояс из эластичного трикотажного полотна плотно прилегающий к бедрам.

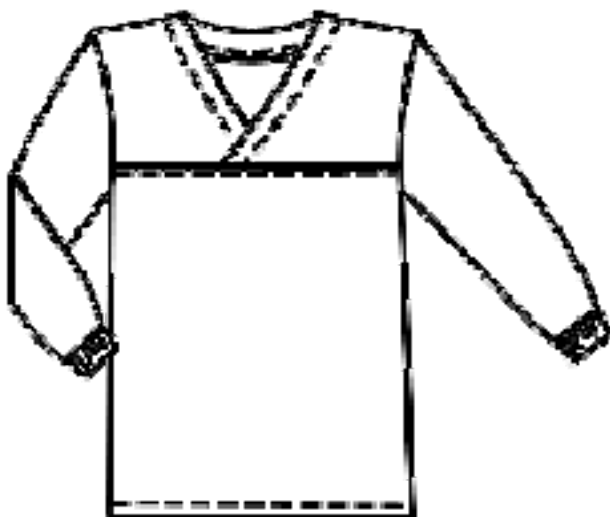
Модель № 107

- Перед с центральной потайной застежкой на 5 петель и 5 пуговиц. Верхняя петля сквозная.
- Спинка – цельнокроенная.
- Рукав – втачной одношовный. По низу рукава – манжета из эластичного трикотажного полотна, плотно облегающая запястье.
- Горловина обработана обтачкой из эластичного трикотажного полотна.
- Ниже уровня талии блузон имеет внутренний слой, который в процессе эксплуатации заправляется в брюки.

Модель блузона может быть выполнена без внутреннего слоя ниже уровня талии;

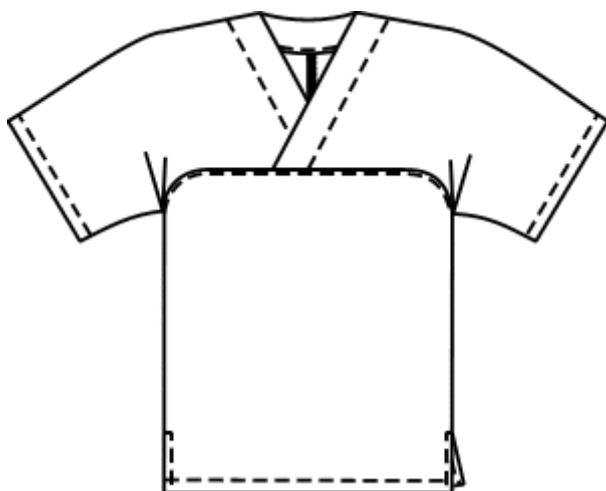
Модель № 38 М

- Силуэт – прямой, свободный.
- Покрой – рубашечный.
- Длина – до линии бедер.
- Перед на кокетке с запахом.
- Спинка цельнокроенная.
- Рукав – втачной одношовный, до локтя.



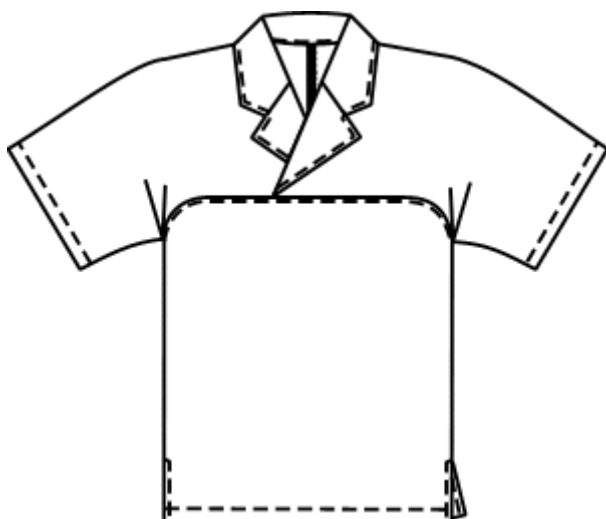
Модель № 38 Д

- Силуэт – прямой, свободный.
- Покрой – рубашечный.
- Длина – до линии бедер.
- Перед на кокетке с запахом.
- Спинка цельнокроенная.
- Рукав – втачной одношовный, до запястья.



Модель № 410

Силуэт – прямой, свободный.
 Длина - до линии бедер.
 Рукав цельнокроенный с кокеткой переда и спинки. Длина рукава до локтя.
 Кокетка спинки - со средним швом.
 Кокетка переда – с запахом.
 Нижняя часть спинки и переда цельнокроенные.
 Горловина переда – V-образная, обработана обтачкой из основного материала.
 По низу блузона в боковых швах – разрезы.



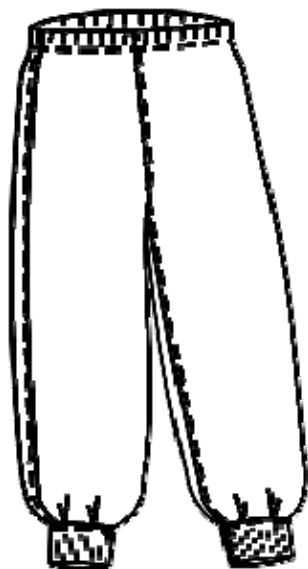
Модель № 411

Силуэт – прямой, свободный.
 Длина - до линии бедер.
 Рукав цельнокроенный с кокеткой переда и спинки. Длина рукава до локтя.
 Кокетка спинки - со средним швом.
 Кокетка переда – с запахом.
 Нижняя часть спинки и переда цельнокроенные.
 По горловине – воротник с лацканами.
 По низу блузона в боковых швах – разрезы

Брюки

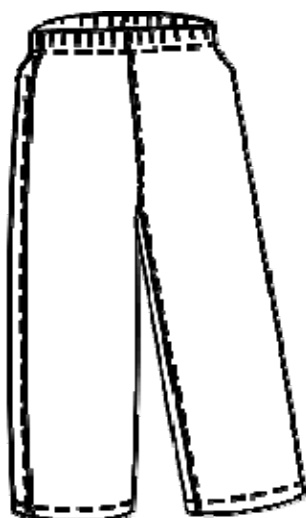
Описание внешнего вида

- Силуэт – прямой, свободный.
- Длина - до щиколоток.
- В поясе брюк – эластичная тесьма. Дополнительно используется шнур



Модель № 35

По низу брюк – манжеты из эластичного трикотажного полотна, плотно облегающие щиколотки.



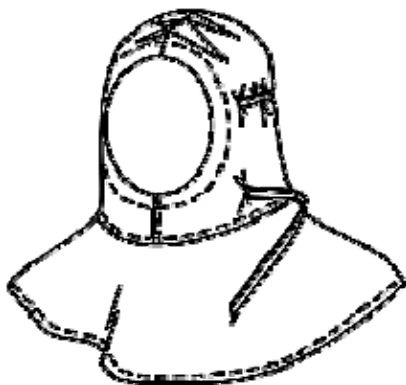
Модель № 35/1

Низ брюк обработан швом в подгибку

Головные уборы (шлемы, шапочки)

Общее описание

- Форма – свободная.
- Состоят из головки и пелерины, соединенных между собой.
- Размеры и плотное прилегание шлема к овалу лица регулируются двумя парами тесемок-завязок: в области затылочной части головы и в области шеи



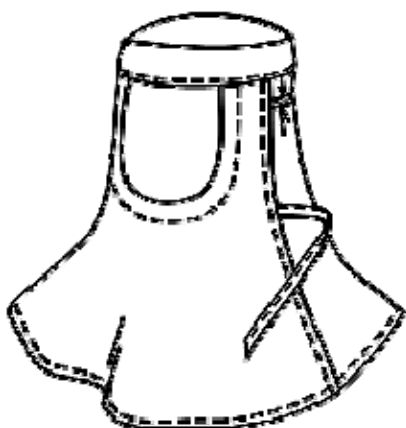
Шлем 1/1

- Лицевой вырез шлема обработан обтачкой из основного материала.



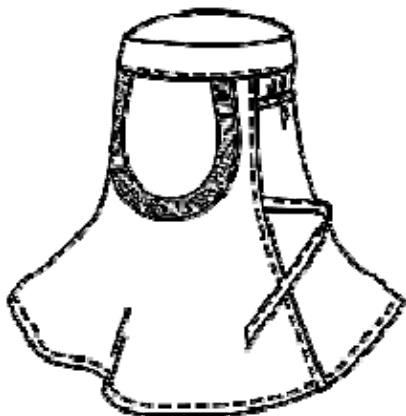
Шлем 1/2

- Лицевой вырез шлема обработан обтачкой из эластичного трикотажного полотна.



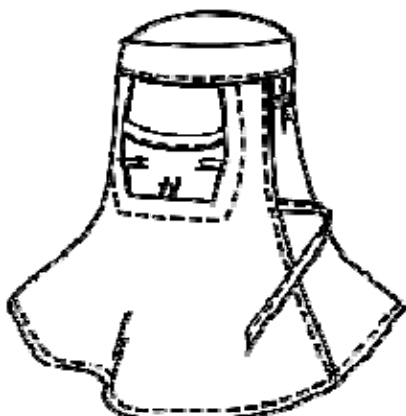
Шлем 2/1

- Лицевой вырез шлема обработан обтачкой из основного материала.



Шлем 2/2

- Лицевой вырез шлема обработан обтачкой из эластичного трикотажного полотна.



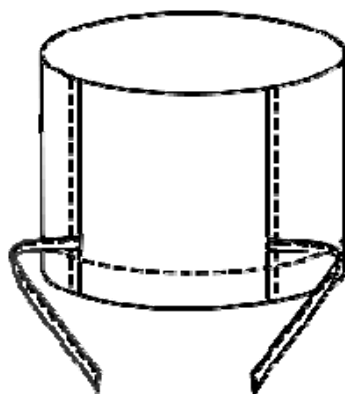
Шлем 2/3

- В лицевой вырез шлема вшита маска



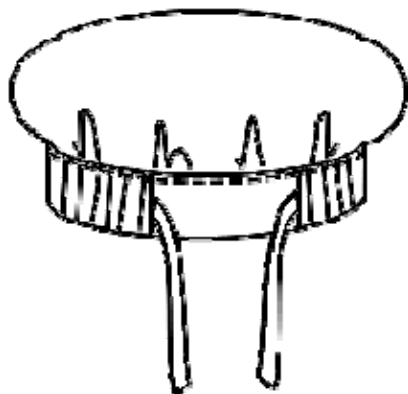
Шлем 2/4

- Лицевой вырез шлема обработан широкой обтачкой из эластичного трикотажного полотна, заходящей на область ушей.



Шапочка 1

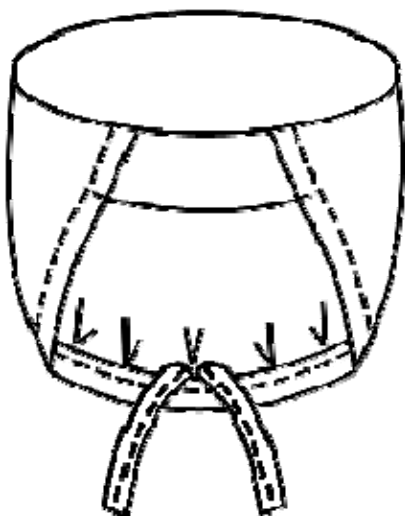
- Форма – цилиндрическая.
- Состоит из овального доньшка и стенки.
- Размер шапочки и плотное прилегание к голове, регулируются парой тесемок-завязок: в затылочной области



Шапочка 3

- Форма – свободная.
- Состоит из головки и околыша.
- Головка – круглой формы. По окружности головки заложены мягкие, односторонние складки.
- Околыш состоит из двух деталей: бейки из трикотажного полотна и вставки из основного материала.

Размер берета и плотное прилегание к голове регулируются парой тесемок-завязок в области затылочной части.

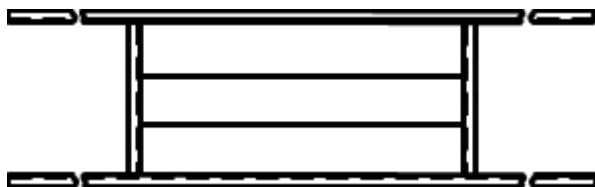


Шапочка № 4

- Форма – свободная.
- Состоит из:
 - круглого доньшка;
 - околыша в области лба;
 - затылочной детали.

Размер шапочки и плотное прилегание к голове, регулируются парой тесемок-завязок, продетых в подгиб нижнего среза затылочной детали.

Маска многоразового использования

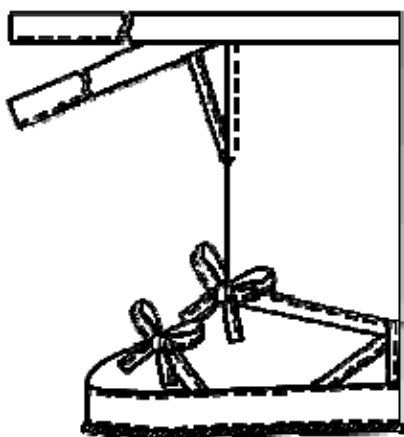


Имеет прямоугольную форму с горизонтальной бантовой складкой. По верхнему и нижнему краям пришиты две пары тесемок-завязок для фиксации маски на лице.

Бахилы

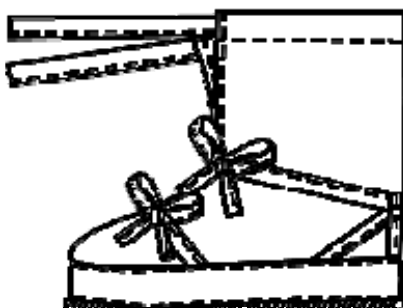
Описание внешнего вида

Выпускаемые модели бахил предназначены для надевания на внутреннюю обувь. Модели бахил изготавливаются на жесткой подошве (резиновой) и подошве из основного материала. Модели, не имеющие в своей конструкции липких текстильных застежек (велькро), эластичной тесьмы могут быть подвержены стерилизации.



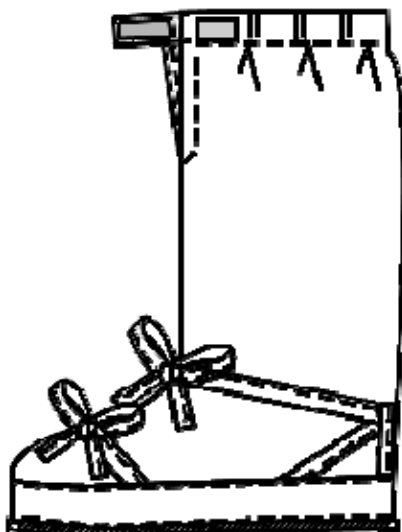
Бахилы №2

- Высота бахилы до подколенной впадины.
- В переднем шве бахилы – разрез.
- Фиксация бахилы на ноге осуществляется в трёх местах:
 - в области подколенной впадины - лентой-завязкой;
 - в области носка - тесемками завязками.
 - в области пятки – тесемками-завязками, продетыми в петлю, расположенную по сгибу бахилы сзади.



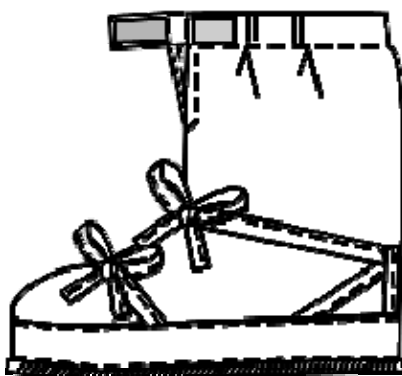
Бахилы №4

- Высота бахилы до середины голени.
- В переднем шве бахилы – разрез
- Фиксация бахилы на ноге осуществляется в трёх местах:
 - в области середины голени - лентой-завязкой, продетой в подгиб верхнего среза бахилы.
 - в области носка - тесемками-завязками.
 - в области пятки – тесемками-завязками, продетыми в петлю, расположенную по сгибу бахилы сзади.



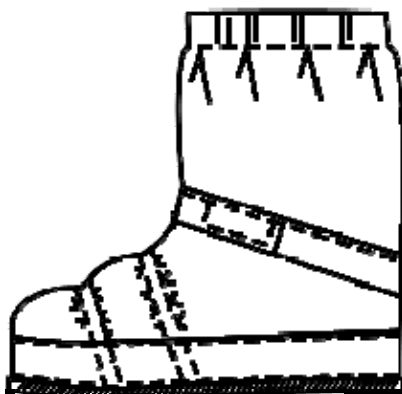
Бахилы №3

- Высота бахилы до подколенной впадины.
- В переднем шве бахилы – разрез.
- Фиксация бахилы на ноге осуществляется в трёх местах:
 - в области подколенной впадины – эластичной тесьмой. Эластичная тесьма продета в подгиб верхнего среза бахилы и крепится липкой текстильной лентой.
 - в области носка - тесемками завязками.
 - в области пятки – тесемками-завязками, продетыми в петлю, расположенную по сгибу бахилы сзади.



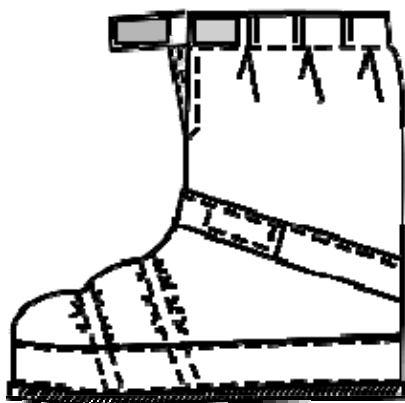
Бахилы №5

- Высота бахилы достигает середины голени.
- В переднем шве бахилы – разрез.
- Фиксация бахилы на ноге осуществляется в трёх местах:
 - в области середины голени - эластичной тесьмой. Эластичная тесьма продета в подгиб верхнего среза бахилы и крепится липкой текстильной лентой.
 - в области носка - тесемками завязками.
 - в области пятки – тесемками-завязками продетыми в петлю, расположенную по сгибу бахилы сзади.



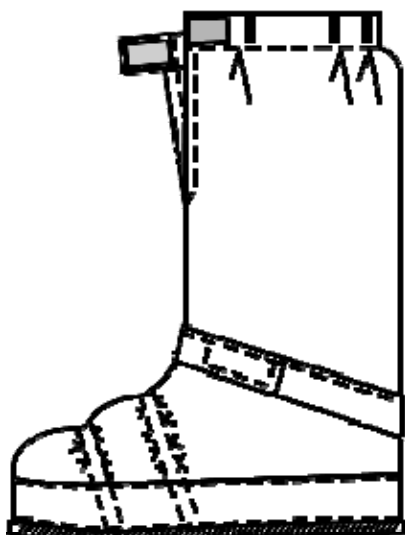
Бахилы №8

- Высота бахилы до середины голени.
- Фиксация бахилы на ноге осуществляется в трёх местах:
 - в области середины голени - эластичной лентой. Эластичная лента продета в подгиб верхнего среза бахилы.
 - в области носка – двумя эластичными лентами;
 - в области щиколотки – хлястиком. Хлястик застегивается липкой текстильной застежкой.



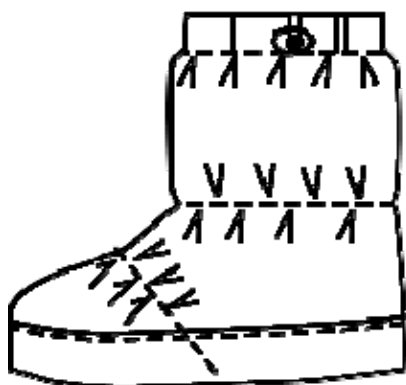
Бахилы №8М

- Высота бахилы достигает середины голени.
- В переднем шве бахилы – разрез.
- Фиксация бахилы на ноге осуществляется в трёх местах:
 - в области середины голени - эластичной лентой. Эластичная лента продета в подгиб верхнего среза бахилы и крепится липкой текстильной застежкой.
 - в области носка – двумя эластичными лентами;
 - в области щиколотки – хлястиком. Хлястик застегивается липкой текстильной застежкой.



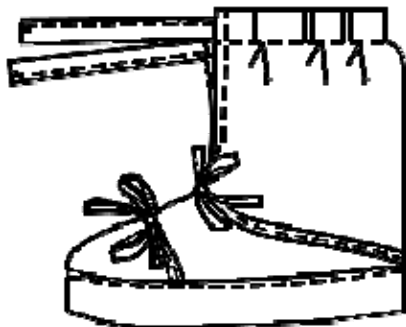
Бахилы №9М

- Высота бахилы достигает подколенной впадины.
- В переднем шве бахилы – разрез.
- Фиксация бахилы на ноге осуществляется в трёх местах:
 - в области середины голени - эластичной лентой. Эластичная лента продета в подгиб верхнего среза бахилы и крепится липкой текстильной застежкой.
 - в области носка – двумя эластичными лентами;
 - в области щиколотки – хлястиком. Хлястик застегивается липкой текстильной застежкой.



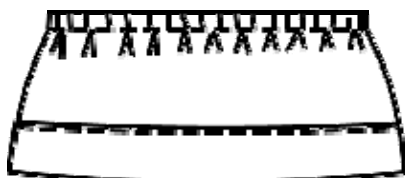
Бахилы №1

- Высота бахилы достигает середины голени.
- Фиксация бахилы на ноге осуществляется при помощи эластичной тесьмы в трех местах:
 - в области середины голени,
 - в области щиколотки,
 - в области носка.
- В подгиб верхнего среза голенища бахила продета широкая эластичная тесьма.
- В области щиколотки и носка настрочена узкая эластичная тесьма.
- Бахила имеет мягкую подошву из ткани. Бахилы предназначены для надевания на внутреннюю обувь.



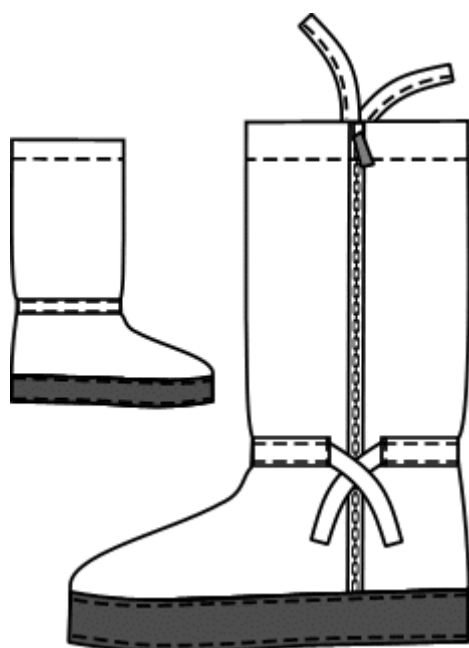
Бахилы №6

- Высота бахилы достигает середины голени.
- Фиксация бахилы на ноге осуществляется в трёх местах:
 - в области середины голени - лентой-завязкой, продетой в подгиб верхнего среза бахилы.
 - в области пятки и в области носка - тесемками завязками.
- В переднем шве бахила – разрез.
- Бахила имеет мягкую подошву из ткани.



Бахилы №7

- Высота бахилы - до щиколотки.
- Фиксация бахилы на ноге в области щиколотки осуществляется эластичной лентой, продетой в подгиб верхнего среза бахила. Бахилы предназначены для надевания на внутреннюю обувь.



Бахилы №11

- Высота бахилы достигает подколенной впадины.
- С внутренней стороны бахила имеет застежку – «молния»
- Фиксация бахилы на ноге осуществляется в трёх местах:
 - в области подколенной впадины – тесьмой-завязкой, продетой в подгиб верхнего среза бахилы;
 - в области щиколотки – тесьмой-завязкой, продетой в кулису, настроенную снаружи на голенища бахилы.
- Бахила имеет подошву с бортиками из износостойчивого материала с ПВХ покрытием.

Белье многоразового использования

Фуфайки

Описание внешнего вида

- Силуэт – прямой, свободный.
- Покрой – рубашечный.
- Длина – до линии бедер.
- Перед и спинка цельнокроеные.
- Горловина обработана обтачкой из эластичного трикотажного полотна.
- Текстильные материалы для изготовления – трикотажные полотна.



Фуфайка № 1

- Рукав – втачной одношовный, длиной до запястья. По низу рукава – манжета из эластичного трикотажного полотна, плотно облегающая запястье.



Фуфайка № 2

- Рукав – втачной одношовный, длиной до локтя.

Брюки

Описание внешнего вида

- Силуэт – прямой, свободный.
- В поясе брюк – эластичная тесьма.
- По низу брюк – манжеты из эластичного трикотажного полотна, плотно облегающие щиколотки.
- Текстильные материалы для изготовления – трикотажные полотна.



Брюки № 3

- Длина - до щиколоток.



Брюки № 4

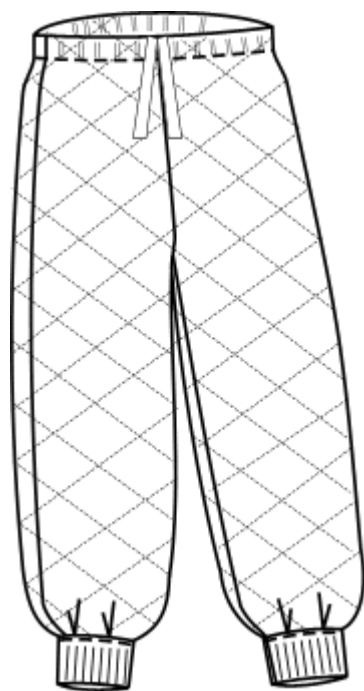
- Длина - до середины икры.

Комплект одежды для работающих в помещениях с пониженными температурами.



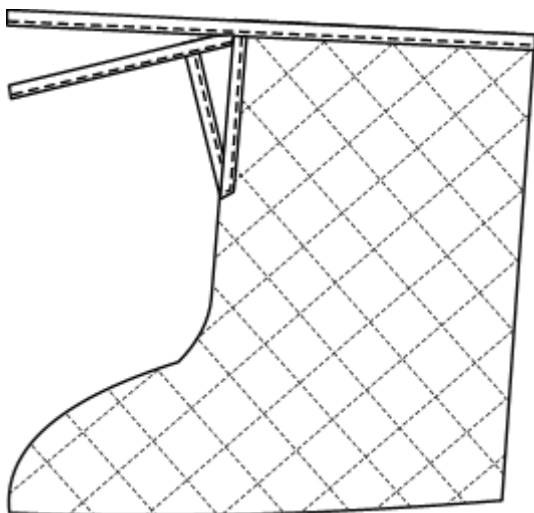
Блузон №301

- Силуэт – прямой.
- Покрой – реглан.
- Длина - до середины бедер.
- Перед с центральной застежкой на тесьму-«молнию».
- Рукав – реглан, длиной до запястья. По низу рукава – манжета из эластичного трикотажного полотна, плотно прилегающая к телу.
- По горловине – обтачка из эластичного трикотажного полотна, плотно прилегающая к телу.
- Bluзон изготовлен из пакета материалов, стеганного в виде квадратов или ромбов размером примерно 6см на 6см, который состоит из трех слоев:
 - полиэфирная ткань с высокосорбционными свойствами
 - утеплитель из полиэфирных волокон
 - полиэфирная ткань с высокосорбционными свойствами.



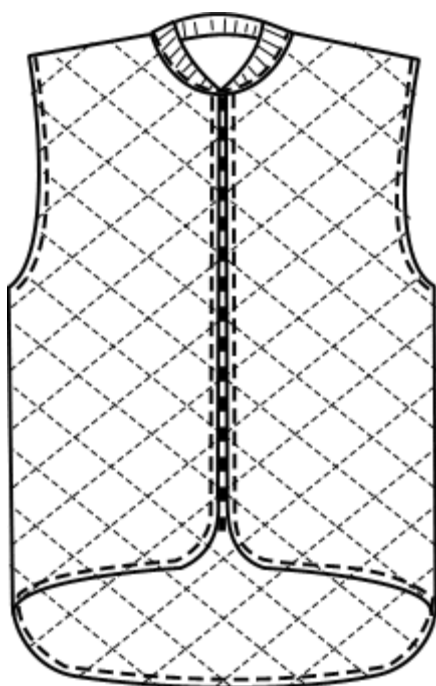
Брюки №335

- Силуэт – прямой.
- Длина - до щиколотки.
- В поясе брюк – шнур, с помощью которого брюки фиксируются на талии.
- По низу брючин – манжеты из эластичного трикотажного полотна, плотно прилегающие к телу.
- Bluзон изготовлен из пакета материалов, стеганного в виде квадратов или ромбов размером примерно 6см на 6см, который состоит из трех слоев:
 - полиэфирная ткань с высокосорбционными свойствами
 - утеплитель из полиэфирных волокон
 - полиэфирная ткань с высокосорбционными свойствами.



Бахилы №31

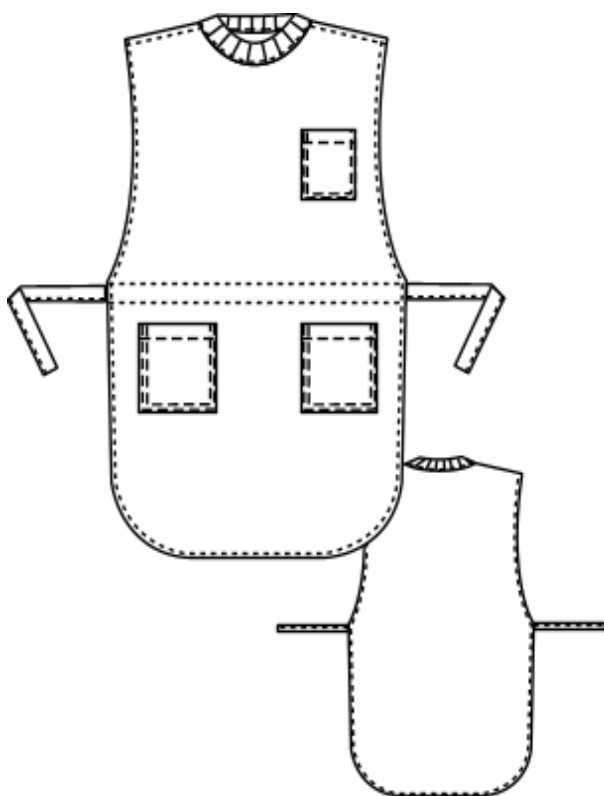
- Бахила прямоугольной формы.
- Высота бахилы достигает середины голени. Фиксация бахилы на ноге осуществляется в области середины голени текстильной тесьмой.
- В переднем шве бахилы – разрез.
- Бахила имеет мягкую подошву из основного материала.



Жилет № 302

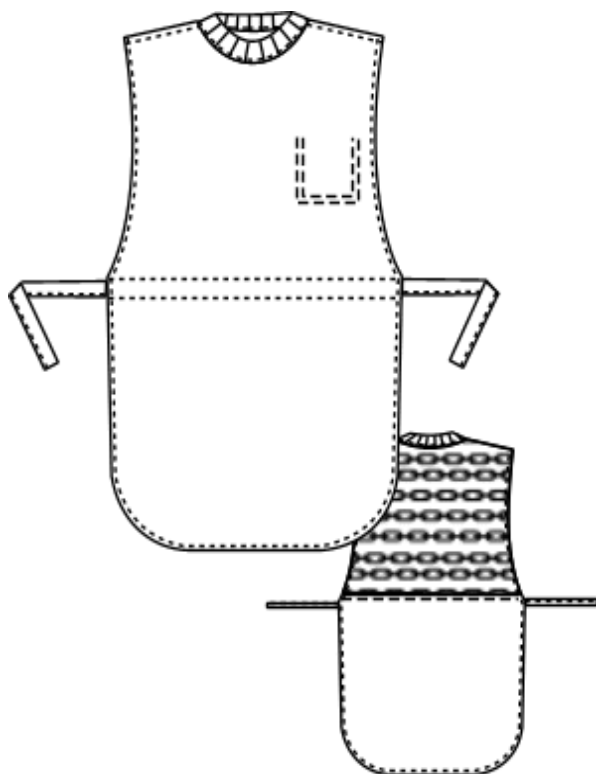
- Силуэт – прямой.
- Длина - до середины бедер.
- Пред с центральной застежкой на тесьму-«молнию».
- По горловине – обтачка из эластичного трикотажного полотна, плотно прилегающая к телу.
- Жилет изготовлен из пакета материалов, стеганного в виде квадратов или ромбов размером примерно 6см на 6см.

Одежда для работников пищевых предприятий.



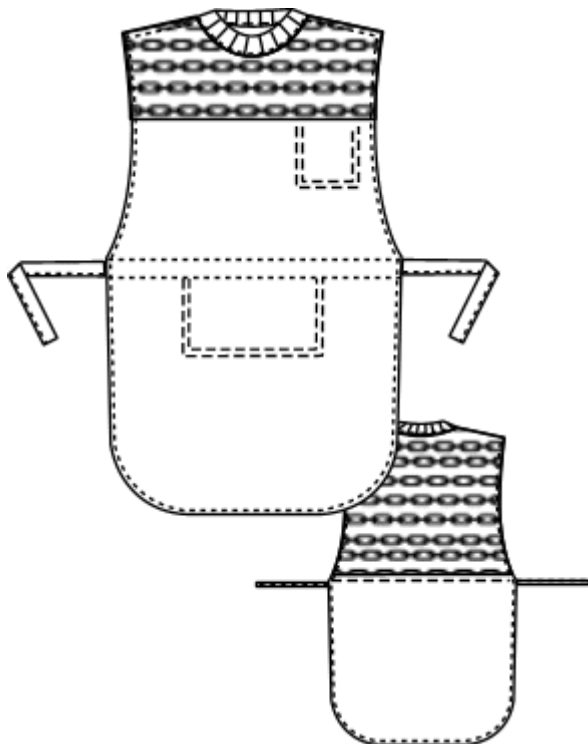
Туника модель № 12.

- Длина - до колен.
- Перед и спинка – цельнокроеные.
- Перед с тремя накладными карманами (количество и место расположения карманов может изменяться).
- Перед туники может быть выполнен из ткани с водоотталкивающими свойствами.
- Туника по линии талии фиксируется с помощью завязок спинки и пояса, продетого в кулису, настроенную с изнаночной стороны переда.



Туника модель № 12-М.

- Длина - до колен.
- Перед – цельнокроеный с нагрудным карманом, настроенным с изнаночной стороны. Количество и место расположения карманов может изменяться. Перед туники может быть выполнен из ткани с водоотталкивающими свойствами.
- Спинка состоит из двух деталей. Верхняя часть спинки выполнена из сеточного полотна, нижняя часть выполнена из основной ткани.
- Туника по линии талии фиксируется с помощью завязок спинки и пояса, продетого в кулису, настроенную с изнаночной стороны переда.



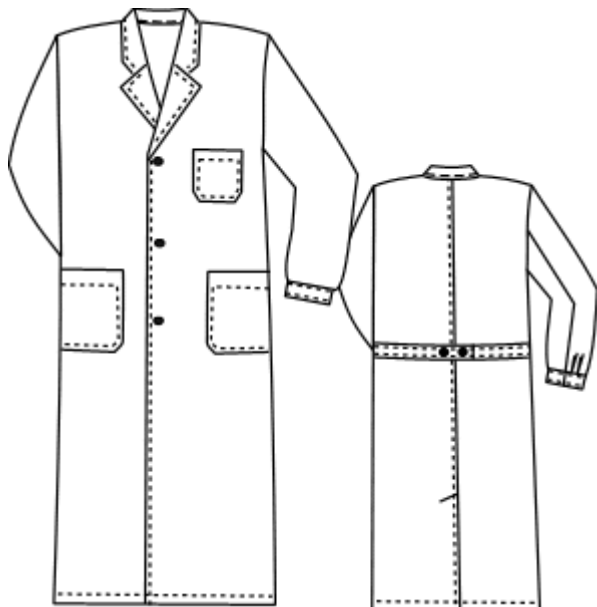
Туника модель № 12-М1.

- Длина - до колен.
- Перед – состоит из двух деталей. Верхняя часть переда выполнена из сеточного полотна, нижняя часть - из основной ткани. В области живота с изнаночной стороны настрочена прямоугольная деталь для уплотнения. Нагрудный карман настрочен с изнаночной стороны (количество и место расположения карманов может изменяться). Нижняя деталь переда туники может быть выполнена из ткани с водоотталкивающими свойствами.
- Спинка состоит из двух деталей. Верхняя часть спинки выполнена из сеточного полотна, нижняя часть выполнена из основной ткани.
- Туника по линии талии фиксируется с помощью завязок спинки и пояса, продетого в кулису, настроченную с изнаночной стороны переда.



Туника модель № 412.

- Длина - до середины бедер.
- Перед – цельнокроеный с карманом в области бедер. Перед туники может быть выполнен из ткани с водоотталкивающими свойствами.
- Спинка цельнокроеная.
- По горловине – воротник из отделочной ткани.
- Туника по линии талии фиксируется с помощью завязок спинки и переда.
- Перед, спинка и горловина окантованы кантом из отделочной ткани.



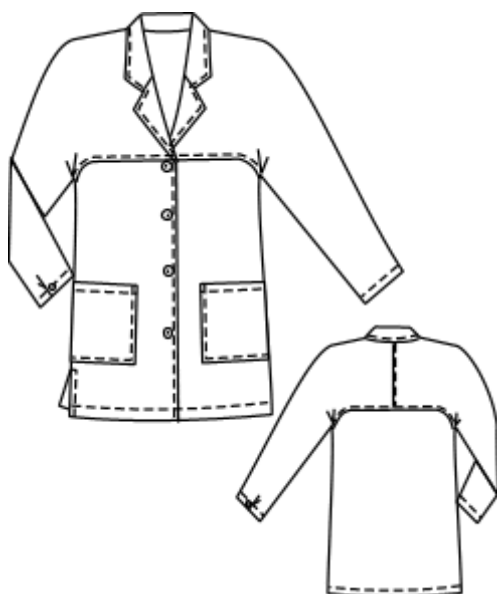
Халат модель № 13/1.

- Силуэт – прямой, свободный.
- Покрой – рубашечный.
- Застежка – центральная бортовая на петли и пуговицы.
- Воротник – отложной с лацканами.
- Полочки с накладными карманами.
- Спинка – со средним швом. По низу халата в среднем шве – шлица. По линии талии полупояс.
- Рукав – втачной двušовный. По низу рукава манжета, которая застегивается на петлю и пуговицу.
- Длина - до середины икры.



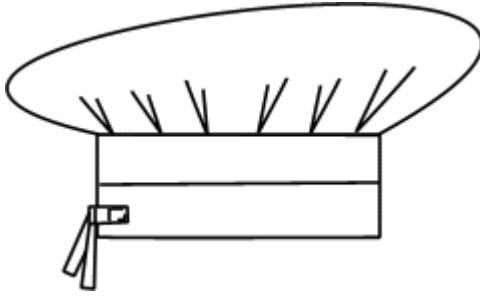
Блузон модель № 40.

- Силуэт – полуприлегающий/
- Покрой – втачной.
- Застежка – центральная бортовая на петли и пуговицы.
- Полочки с вертикальными рельефами и накладными карманами.
- Спинка с вертикальными рельефами.
- Рукав – втачной двušовный длиной до запястья.
- Воротник – шалевый.
- Длина - до линии бедер.

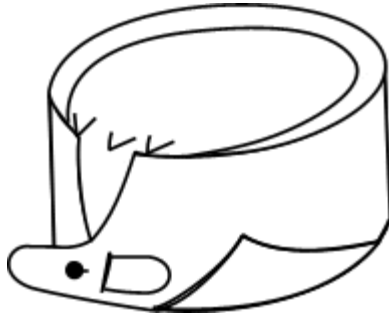


Блузон модель № 411-М.

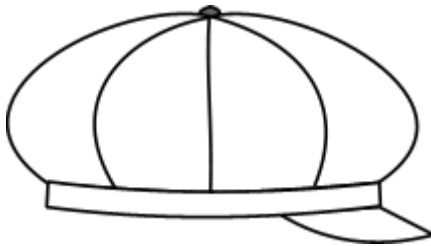
- Силуэт – прямой, свободный.
- Длина - до линии бедер.
- Рукав цельнокроеный с кокеткой переда и спинки. Длина рукава до запястья. По низу рукава застежка на петлю и пуговицу.
- Кокетка спинки - со средним швом.
- Нижняя часть спинки – цельнокроеная.
- Перед - с застежкой на 4 петли и 4 пуговицы.
- Полочки - с кокетками и накладными карманами в области бедер.
- Воротник – стояче-отложной с лацканами.
- По низу блузона в боковых швах – разрезы.

Колпак поварской.

- Форма – свободная.
- Состоит из головки и стенки.
- Головка – круглой формы. По окружности головки заложены мягкие, односторонние складки.
- Стенка колпака с отверстием. По краю отверстия проложен отделочный кант.
- Размер колпака и плотное прилегание к голове регулируются парой тесемок-завязок в области затылочной части.

Косынка-наколка.

- Форма – цилиндрическая.
- Состоит из стенки и косынки, которая при фиксации на голове формируется в доньшко.
- Стенка с треугольными отверстиями. По нижнему срезу стенки – отделочный кант.
- Размер и плотное прилегание к голове, регулируются с помощью петли и пуговицы, расположенных в затылочной части.

**Шапочка с козырьком.**

- Форма – свободная.
- Состоит из головки, околыша и козырька.
- Головка состоит из восьми клиньев. В швах клиньев отделочные канты.
- Плотное прилегание к голове регулируются эластичной тесьмой в области затылочной части.

Ассортимент перчаток

Модель №1



- Шитые, из высокоэластичного полиэфирного трикотажного полотна, на обе руки.
- Длина верхней части от запястья 9 см.
- Неантистатичные, воздухопроницаемые, комфортные.
- Отличаются хорошим облеганием кистей рук, благодаря высокой эластичности материала.
- Хорошо стираются, выдерживают многократную стерилизацию.
- Рекомендуются как внутренние, для ношения под барьерными перчатками, или для самостоятельного использования (например, при упаковочных работах)

Модель №2



- Шитые, из малорастягивающегося полиэфирного трикотажного полотна с токопроводящей нитью, со вставками из высокоэластичного трикотажного полотна.
- Длина верхней части от запястья 5 см.
- Антистатичные, воздухопроницаемые, комфортные.
- Отличаются хорошим облеганием кистей рук, благодаря особой конструкции.
- Хорошо стираются, выдерживают многократную стерилизацию.
- Рекомендуются также для самостоятельного пользования.

Модель №3

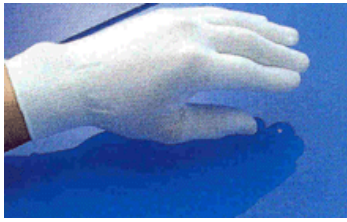


- Шитые, из малорастягивающегося полиэфирного трикотажного полотна с токопроводящей нитью.
- Длина верхней части от запястья 5 см.
- Антистатичные, воздухопроницаемые, комфортные.
- Хорошо стираются, выдерживают многократную стерилизацию.
- Рекомендуются для самостоятельного использования.

Модель №4



- Вязаные, из полиэфирных непрерывных эластичных нитей, на обе руки.
- Неантистатичные, воздухопроницаемые, комфортные.
- Длина верхней части от запястья 5-7 см.
- Отличаются хорошим облеганием кистей рук, благодаря высокой эластичности материала.
- Хорошо стираются, выдерживают многократную стерилизацию.
- Рекомендуются как внутренние, для ношения под барьерными перчатками, или для самостоятельного использования (например, на упаковочных работах)



Модель №5

- Вязаные, из полиамидных непрерывных эластичных нитей, на обе руки.
- Неантистатичные, воздухопроницаемые, комфортные.
- Длина верхней части от запястья 5 см.
- Наличие эластичной нити «Лайкра» в манжете обеспечивает очень хорошее облегание кистей рук.
- Хорошо стираются, не подлежат стерилизации.
- Характеризуются более высокой сорбцией пота по сравнению с полиэфирными перчатками.



Модель №6

- Отличительная особенность – отсутствие окончания пальцев перчаток от 2-ой фаланги. Это обеспечивает лучшую чувствительность при работе в резиновых перчатках.
- Вязаные, из полиамидных непрерывных эластичных нитей, на обе руки.
- Неантистатичные, воздухопроницаемые, комфортные.
- Длина верхней части от запястья 5 см.
- Отличаются чрезвычайно хорошим облеганием кистей рук, благодаря высокой эластичности материала.
- Хорошо стираются, не подлежат стерилизации.
- Характеризуются более высокой сорбцией пота по сравнению с полиэфирными перчатками.



Модель №7

- Вязаные, из полиамидных непрерывных эластичных нитей, на обе руки.
- Неантистатичные, воздухопроницаемые, комфортные.
- Длина верхней части от запястья 5 см.
- Отличаются чрезвычайно хорошим облеганием кистей рук, благодаря высокой эластичности материала.
- Отличительная особенность – ладонная часть перчаток покрыта полиуретаном, что обеспечивает надежный контакт.
- Хорошо стираются, не подлежат стерилизации.
- Характеризуются более высокой сорбцией пота по сравнению с полиэфирными перчатками.

Обтирочные материалы

для ухода за оборудованием и уборки помещений

Тканые салфетки изготовлены из ультратонких полиэфирных нитей.

Свойства предлагаемого материала:

- характеризуется низким собственным пылением;
- имеет высокую абразивную устойчивость;
- отличается устойчивостью и хорошей впитывающей способностью по отношению к различным жидкостям (воде; органическим растворителям; при комнатной температуре к кислотам и щелочам при концентрации менее 20%);
- имеет мягкий гриф, не царапает оптические и полированные поверхности;
- практически не содержит экстрагирующихся веществ;
- более прочный по сравнению с неткаными материалами;
- хорошо стирается и стерилизуется (выдерживает не менее 60 стирок и 20 циклов “стирка- стерилизация”).

Приспособления для очистки обуви

Разработанный нами дезковрик может использоваться во многих местах, где особое внимание уделяется санитарному состоянию: на химфармпредприятиях; предприятиях пищевой промышленности; в медицинских, школьных и дошкольных учреждениях; лабораториях, диагностических и исследовательских центрах; таможенных постах, в аэропортах, железнодорожных станциях; птицеводческих и животноводческих комплексах; комбикормовых заводах; зоопарках, карантинных участках, и т.д. Дезковрик отличается высокими эксплуатационными свойствами, долговечностью и имеет привлекательный внешний вид.

Рекомендуемый размер:



Ширина - 60см, длина - 90см, толщина - 4см.

Ширина обычно соотносится с шириной проема для входа; длина должна обеспечить три небольших шага человека среднего роста.

Размеры могут корректироваться заказчиком.

При необходимости в коврик вшиваются петли для крепления к неподвижной основе.

Технические свойства

Верхний слой изделия имеет пористую структуру, что обеспечивает хорошее смачивание обуви дезинфицирующими средствами и характеризуется высокой абразивной устойчивостью.

Внутренний слой поглощает примерно 2л дезинфекционного раствора на 0,5 м² коврика.

Нижний слой выполнен из износостойкой водонепроницаемой ткани, которая удерживает дезраствор.

Конструкция и материалы, из которых изготовлен коврик, обеспечивают минимальный контакт дезраствора с воздухом, не дают возможности раствору интенсивно испаряться в воздух.

Рекомендации по использованию изделия

Коврик для дезинфекции обуви помещают перед входом в "чистую зону".

При подготовке коврика к эксплуатации наливают на верхний слой нужное количество дезраствора. При ходьбе по коврику дезинфицирующее средство смачивает подошву обуви, а его избытки впитываются обратно в коврик.

Чтобы обеспечить достаточную дезинфекцию подошвы, желательно сделать по коврику 2-3 небольших шага.

В качестве дезинфектанта используют разрешенные к применению в данной области деятельности дезинфицирующие растворы соответствующей концентрации.

Рекомендуется 1 раз в сутки отжимать остатки дезраствора подходящим способом, и снова наливать нужное количество используемого дезраствора.